



Werkgroep
De Slobkousjes
natuurpunt 

SLOBKOUSNIEUWS 13 jrg9

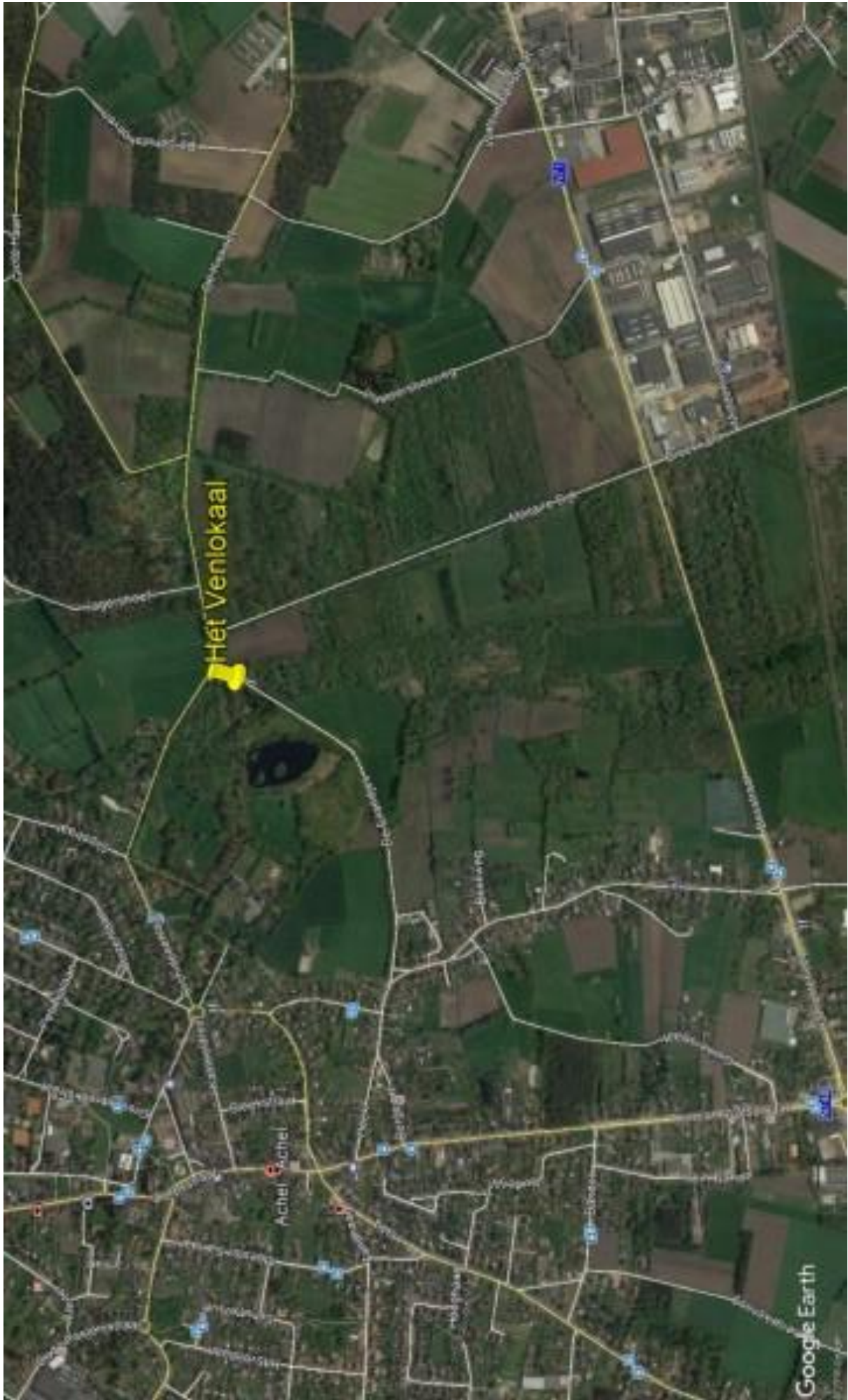
Nog eens op bezoek bij de burens het was al een tijdje geleden. Met de bedoeling voor ieder wat wils te brengen trokken we door het schrale stuk naast de parking naar de vloeiveiden met zijn malse gras en vroege bloeiers. Er waren er deze keer echter die het absolute traagte record wilden breken en daardoor de groep kwijt geraakten. Gelukkig zijn ze heelhuids terug thuis geraakt maar aan de foto's te zien heeft het wel niet veel gescheeld of er waren er meegesleurd in de woeste beek.

De vondsten deden ook deze keer weer een stroom van mails op gang komen over het huiswerk. Goe bezig mannen!

Jan Leroy

Volgende dinsdag 09 04 2019 is het de laatste wandeling van ons voorjaars programma. We trekken naar de omgeving van het Venlokaal en gaan er genieten van de voorjaarsbloeiers in onze eigen omgeving .

We starten om 9:00 uur aan de poort van het Venlokaal in Achel. Kruispunt van “de eilanjes en de Orchideeënlaan.



WE ZAGEN:

Mossen en korstmossen		
Wetenschappelijke naam	Naam	Familie
	Amoebekorst	Arthoniaceae
<i>acomitrium canensis</i> var. <i>canensis</i>	zandbisschopsmuts	Grimmiaceae
	Bleek Boomvorkje	Metzgeriaceae (Boomvorkjesfamilie)
<i>Brachythecium albicans</i>	Bleek Dikkopmos	Brachytheciaceae (Dikkopmosfamilie)
	Bolle Schotelkorst	Lecanoraceae
	Bosschildmos	Parmeliaceae
<i>Dicranum montanum</i>	Bossig Gaffeltandmos	Dicranaceae (Gaffeltandmosfamilie)
	Broedhaarmuts	Orthotrichaceae (Haarmutsfamilie)
	Eikenmos	Parmeliaceae
	Fijn Bekermos	Cladoniaceae
<i>Kindbergia praelonga</i>	Fijn Laddermos	Brachytheciaceae (Dikkopmosfamilie)
<i>Bryum capillare</i>	Gedraaid Knikmos	Bryaceae (Knikmosfamilie)
<i>Lophocolea heterophylla</i>	Gedrongen Kantmos	Geocalyceae (Terpentijnmosfamilie)
	Gemarmerd Vingermos	Physciaceae
<i>Eurhynchium striatum</i>	Geplooid Snavelmos	Brachytheciaceae (Dikkopmosfamilie)
	Gestippeld Schildmos	Parmeliaceae
	Gevokt Heidestaartje	Cladoniaceae
<i>Orthotrichum affine</i>	Gewone Haarmuts	Orthotrichaceae (Haarmutsfamilie)
	Gewone Poederkorst	Stereocaulaceae
<i>Tortula muralis</i>	Gewoon Muursterretje	Pottiaceae (Kleimosfamilie)
	Gewoon Purperschaaltje	Lecanoraceae
<i>Ceratodon purpureus</i>	Gewoon Purpersteeltje	Ditrichaceae (Smaltandmosfamilie)
	Gewoon Schildmos	Parmeliaceae
<i>Barbula convoluta</i>	Gewoon Smaragdsteeltje	Pottiaceae (Kleimosfamilie)
	Gladde Haarmuts	Orthotrichaceae (Haarmutsfamilie)
	Grauw Rijpmos	Physciaceae
<i>Campylopus introflexus</i>	Grijs Kronkelsteeltje	Leucobryaceae (Kussentjesmosfamilie)
	Grofgebogen Schildmos	Parmeliaceae
	Groot Dooiermos	Teloschistaceae
<i>Pseudoscleropodium purum</i>	Groot Laddermos	Brachytheciaceae (Dikkopmosfamilie)
	Groot Schildmos	Parmeliaceae
	Heksenvingermos	Physciaceae
<i>Frullania dilatata</i>	Helmroestmos	Jubulaceae (Roestmosfamilie)
	Kapjesvingermos	Physciaceae
	Kegelmoss	Conocephalaceae (Kegelmossfamilie)
	Kleine Citroenkorst	Teloschistaceae
<i>Ulota bruchii</i>	Knotskroesmos	Orthotrichaceae (Haarmutsfamilie)
	Korstmos onbekend	Korstmossen
	Lepelschildmos	Parmeliaceae
	Lichtvlekje	Phlyctidaceae
	Melige Schotelkorst	Lecanoraceae
<i>Schistidium crassipilum</i>	Muurachterlichtmos	Grimmiaceae (Muisjesmosfamilie)
	Muurschotelkorst	Lecanoraceae
	Muurzonnetje	Teloschistaceae
	Open Rendiermos	Cladoniaceae
<i>Conocephalum conicum</i>	Kegelmoss	Conocephalaceae
	Plat Dambordje	Megasporaceae
	Rafelig Bekermos	Cladoniaceae
	Rijpschildmos	Parmeliaceae
<i>Plagiomnium affine</i>	Rond Boogsterrenmos	Mniaceae (Sterrenmosfamilie)
	Rond Dambordje	Megasporaceae
	Rond Schaduwmos	Physciaceae
	Smal bekermos	Cladoniaceae

	Steenpurperschaaltje	Lecanoraceae
	Vals Dooiermos	Candelariaceae
	Verborgen Schotelkorst	Lecanoraceae
	Verstop-schildmos	Parmeliaceae
	Witrandschotelkorst	Lecanoraceae
	Witstippelschildmos	Parmeliaceae
	Witte Schotelkorst	Lecanoraceae
Polytrichum juniperinum	Zandhaarmos	Polytrichaceae (Haarmosfamilie)
	Zomersneeuw	Cladoniaceae

Nachtvlinders		
Wetenschappelijke naam	Naam	Familie
	Plakker	Erebidae (spinneruilen)
	Sigaarzakdrager	Psychidae (zakdragers)

Hymenoptera		
Wetenschappelijke naam	Naam	Familie
	Bosmier onbekend	Formicidae

Planten		
Wetenschappelijke naam	Naam	Familie
Fragaria spec.	Aardbei spec.	Rosaceae
Prunus serotina	Amerikaanse vogelkers	Rosaceae
Artemisia vulgaris	Bijvoet	Asteraceae
Muscari botryoides	Blauwe druifjes	Asparagaceae
Stachys sylvatica	Bosandoorn	Lamiaceae
Rubus spec.	Braam spec.	Rosaceae
Cytisus scoparius	Brem	Fabaceae
Euphorbia cyparissias	Cipreswolfsmelk	Euphorbiaceae
Moehringia spec.	Drienerfmuur spec.	Caryophyllaceae
Achillea millefolium	Duizendblad	Asteraceae
Iris pseudacorus	Gele lis	Iridaceae
Holcus lanatus	Gestreepte witbol	Poaceae
Heracleum sphondylium	Gewone berenklauw	Apiaceae
Angelica sylvestris	Gewone engelwortel	Apiaceae
Veronica chamaedrys	Gewone ereprijs	Plantaginaceae
Galeopsis tetrahit	Gewone hennepnetel	Lamiaceae
Arctium minus	Gewone klit	Asteraceae
Leucanthemum vulgare	Gewone margriet	Asteraceae
Symphytum officinale	Gewone smeewortel	Boraginaceae
Luzula campestris	Gewone veldbies	Juncaceae
Sambucus nigra	Gewone vlier	Adoxaceae
Ornithogalum umbellatum	Gewone vogelmelk	Asparagaceae
Hypochaeris radicata	Gewoon biggenkruid	Asteraceae
Urtica dioica	Grote brandnetel	Urticaceae
Plantago major	Grote weegbree	Plantaginaceae
Primula veris	Gulden sleutelbloem	Primulaceae
Corylus avellana	Hazelaar	Betulaceae
Capsella bursa-pastoris	Herderstasje	Brassicaceae
Colchicum autumnale	Herfsttijloos	Colchicaceae
Glechoma hederacea	Hondsdrif	Lamiaceae
Jacobaea vulgaris	Jakobskruid	Asteraceae

<i>Galium aparine</i>	Kleefkruid	Rubiaceae
<i>Galium aparine</i>	Kleefkruid	Rubiaceae
<i>Cardamine hirsuta</i>	Kleine veldkers	Brassicaceae
<i>Centaurea jacea</i>	Knoopkruid	Asteraceae
<i>Allium vineale</i>	Kraailook	Amaryllidaceae
<i>Ajuga reptans</i>	Kruipend zenegroen	Lamiaceae
<i>Rumex crispus</i>	Krulzuring	Polygonaceae
<i>Rumex crispus</i>	Krulzuring	Polygonaceae
<i>Alliaria petiolata</i>	Look-zonder-look	Brassicaceae
<i>Verbascum lychnitis</i>	Melige toorts	Scrophulariaceae
<i>Taraxacum spec.</i>	Paardenbloem spec.	Asteraceae
<i>Lamium purpureum</i>	Paarse dovenetel	Lamiaceae
<i>Lysimachia nummularia</i>	Penningkruid	Primulaceae
<i>Cardamine pratensis</i>	Pinksterbloem	Brassicaceae
<i>Erodium cicutarium</i>	Reigersbek	Geraniaceae
<i>Rumex obtusifolius</i>	Ridderzuring	Polygonaceae
<i>Dactylorhiza majalis</i>	Rietorchis	Orchidaceae
<i>Ranunculus acris</i>	Scherpe boterbloem	Ranunculaceae
<i>Hypericum perforatum</i>	Sint-Janskruid	Hypericaceae
<i>Prunus spinosa</i>	Sleedoorn	Rosaceae
<i>Plantago lanceolata</i>	Smalle weegbree	Plantaginaceae
<i>Ficaria verna</i>	Speenkruid	Ranunculaceae
<i>Chelidonium majus</i>	Stinkende gouwe	Papaveraceae
<i>Poa annua</i>	Straatgras	Poaceae
<i>Calamagrostis spec.</i>	Struisriet spec.	Poaceae
<i>Potentilla erecta</i>	Tormentil	Rosaceae
<i>Rumex acetosa</i>	Veldzuring	Polygonaceae
<i>Myosotis spec.</i>	Vergeet-mij-nietje spec.	Boraginaceae
<i>Linaria vulgaris</i>	Vlasbekje	Plantaginaceae
<i>Stellaria media</i>	Vogelmuur	Caryophyllaceae
<i>Draba verna</i>	Vroegeling	Brassicaceae
<i>Lamium album</i>	Witte dovenetel	Lamiaceae
<i>Geranium molle</i>	Zachte ooievaarsbek	Geraniaceae
<i>Aegopodium podagraria</i>	Zevenblad	Apiaceae
<i>Prunus avium</i>	Zoete kers	Rosaceae

LEUKE PLAATJES



Pierre, Rina, Paul, Jan, Ivo, Luc, Jozefa, Annemie, Isabelle, Zee en Guido struinden door de watering maae waar bleven Peter en Nicole?



Zie ik ze daar?



Neen ze waren onder hun tweetjes op stap.



Alles voor de wetenschap noemen ze dat. Als daar maar geen ongelukken van komen vandaag of morgen!



Gemarmerd vingermos





amoebekorst





Grof gebogen schildmos



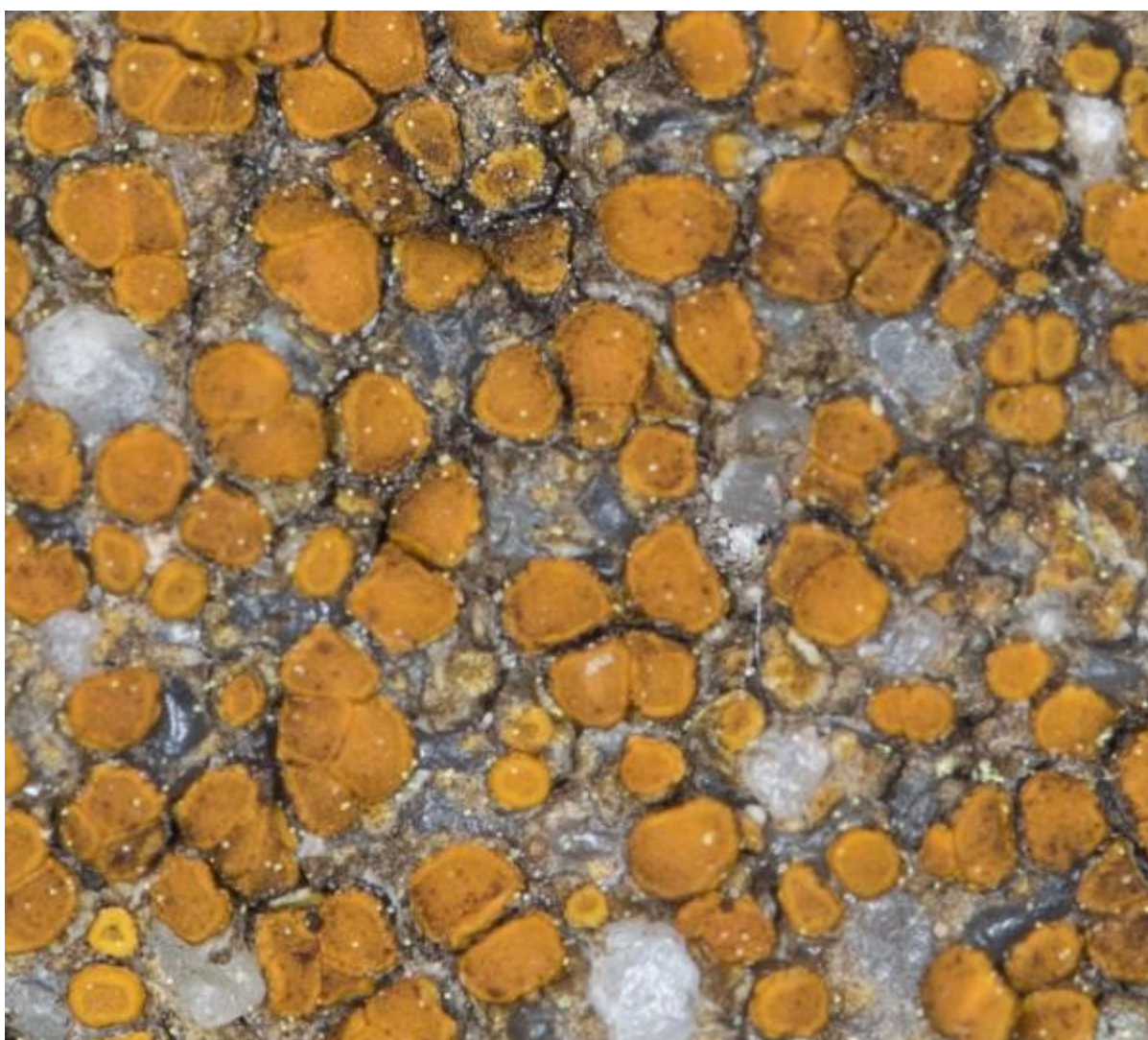


Helmroestmos





Muurzonnetje



Terwijl die twee weglopers tegen de bomen plakten om naar korstmossen te zoeken genoten we van de voorjaarsbloeiers in de watering



Gulden sleutelbloemen





sleedoorn



Pinksterbloem